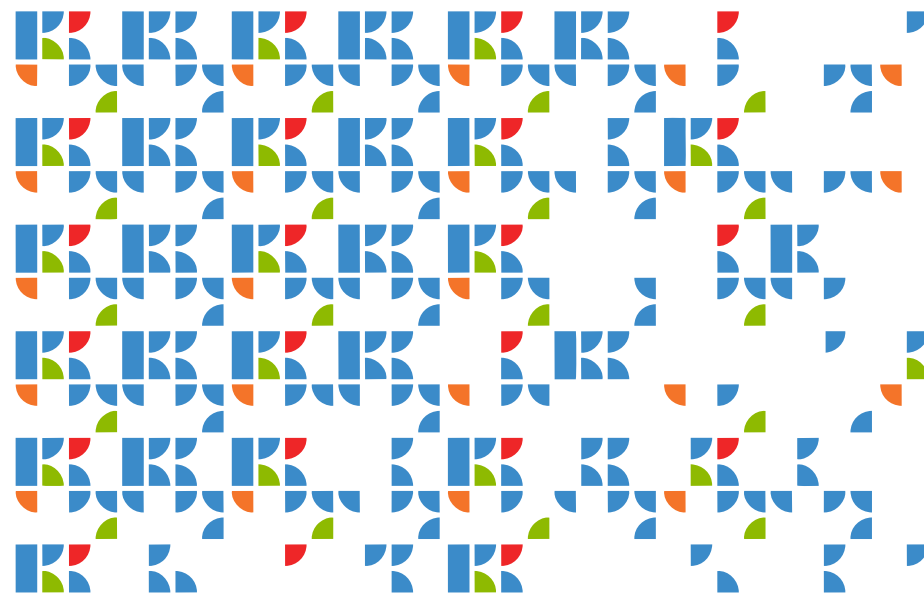


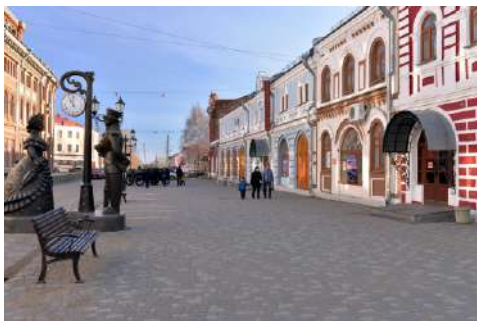
ПУТЕВОДИТЕЛЬ

МУЗЕИ КИРОВСКОЙ ОБЛАСТИ



 muzey43.ru





«Кировский областной краеведческий музей им. П.В. Алабина»

Музей основан в 1866 году П.В. Алабиным. Главное здание музея с 2006 года расположено в историческом центре города (бывш. Торговые ряды нач. XIX в., архитектор Ф.М. Росляков) и является памятником истории и культуры регионального значения. Экспозиция «Россия-Вятка: особенности национальной истории» отражает различные страницы прошлого нашего края с древнейших времён до начала XX века. Экспозиция «Природа Вятского края» наглядно рассказывает о природе Вятского края прошлого и настоящего. Среди уникальных экспонатов – скелет древнего короткорогого бизона (памятник палеонтологии федерального значения). Трёхмерные диорамы воссоздают природные комплексы региона с обитающими там животными.

г. Киров, ул. Спасская, 6
тел. 8 (8332) 38-28-68
muzey43.ru
ofis@muzey43.ru



«Музейно-выставочный центр «Диорама»

Здание музея-диорамы «Установление Советской власти в городе Вятке» открыто 23 декабря 1977 г. В 1998 году музей-диорама был переименован в музейно-выставочный центр «Диорама».

Главной достопримечательностью музея является живописное полотно диорамы общей площадью 280 кв. м, которое рассказывает о событиях, происходивших в Вятке 1 декабря 1917 г. Авторы полотна – мастера батальной живописи Студии военных художников им. М.Б. Грекова: заслуженный деятель искусств РСФСР А.И. Интезаров и Н.Н. Соломин, ныне народный художник России. Диорамное полотно является центром исторической экспозиции «История Вятки в событиях и лицах», которое рассказывает о дореволюционной Вятке конца XIX – начало XX в.в., о жизни и традициях губернского города.

г. Киров, ул. Горького, 32
тел. 8 (8332) 54-04-55
muzey43.ru
diorama@muzey43.ru



«Дом-музей М.Е. Салтыкова-Щедрина»

Был открыт как литературный музей на общественных началах 25 октября 1968 года в доме, где в годы ссылки проживал М.Е. Салтыков-Щедрин.

Дом-музей — один из редких примеров усадебного комплекса XIX века, сохранившегося в современной городской черте. Его посетители узнают не только о вятском периоде ссылки писателя, но и о типичном быте уездного чиновника.

Экспозиция музея рассказывает о причинах ссылки Салтыкова, его жизни и деятельности в Вятке. Представлены подлинные предметы того времени из бывшего Губернского правления, при котором служил М. Салтыков, а также редкие издания книг, журналов, газет, фотографии, копии архивных документов. Воссоздана обстановка гостиной и делового кабинета.

г. Киров, ул. Ленина, 93
тел. 8 (8332) 64-53-78
muzey43.ru
salt@muzey43.ru



«Музей А.С. Грина»

Открыт 23 августа 1980 года, к 100-летию со дня рождения писателя. Одноэтажный каменный дом с мезонином принадлежал крестьянину А.Г. Морозову. Сейчас – памятник истории и культуры федерального значения. Экспозиция «Жизнь и творчество А.С. Грина» повествует о детских годах будущего писателя, прошедших в Вятке, о творчестве писателя. Представлены подлинные и мемориальные предметы из семьи Гриневских: мебель, посуда, готовальня, книга, переплетенная Александром Грином, камень яшма, привезенный в подарок отцу.

г. Киров, ул. Володарского, 44
тел. 8 (8332) 37-07-87
muzey43.ru
grin@muzey43.ru





«Музей воинской славы»

Музей создан в 2014 году на основании решения Правительства Кировской области и Кировского регионального отделения Российского союза ветеранов Афганистана. Одна из основных экспозиций музея - «В памяти нашей сегодня и вечно», посвящена подвигу советского народа в годы Великой Отечественной войны. Новый раздел экспозиции, посвящен специальной военной операции. Среди уникальных экспонатов музея: китель Маршала И.С. Конева, Золотая звезда Героя Советского Союза Ф.А. Костина, орден Нахимова Н. Д. Петрухина, снайперская винтовка Героя России Н.И. Галушкина.

г. Киров, ул. Красноармейская, 1а
тел. 8 (8332) 37-13-26
myzey43.ru
tomtg@muzey43.ru

«Вятский палеонтологический музей»

Основан в 1994 году. В зале «Мир древних ящеров» познакомимся с перьязаврами, тероцефалами, горгонопсами с Котельничского местонахождения и ихтиозавром из Синегорья.

В зале «История развития жизни на Земле» с мини-экспозицией «Альтернативная эволюция» – фантазии о том, как могли бы выглядеть разумные существа, если бы произошли от динозавров, дицинодентов или насекомых. На мастер-классах поработать с настоящим палеонтологическим материалом в лабораторных условиях или слепить собственного «завра». Хотите почувствовать себя палеонтологами «в поле» – берите кисточки и откопайте часть скелета динозавра.

г. Киров, ул. Спасская, 22
тел. 8 (8332) 25-48-44
info@suminia.com
SUMINIA.COM



«Музей приказная изба»

Музей «Приказная изба» располагается в здании первой половины XVIII в., являющемся памятником федерального значения.

В музее представлена экспозиция «История здания в истории города», которая знакомит посетителей с историей самого здания, улицы Казанской, вятскими ремёслами, их развитием, а также с традициями вятского гостеприимства и кухни.

Самые ценные экспонаты музея: шкатулка из слоновой кости XVII в., часы с деревянным механизмом С. Бронникова XVIII в. и чаша из капа XVIII в.

г. Киров, ул. Спасская, 4б
тел. 8 (8332) 64-22-50
myzey43.ru
vnhp@muzey43.ru

Филиал «Вятского палеонтологического музея»

Основан в 1994 году. Основу коллекции составляют находки окаменелостей животных пермского периода не только Котельничского местонахождения, но и из других стран и регионов России, включая копии находок, получивших мировую известность. Все желающие могут принять участие в импровизированных раскопках, проявить художественные таланты, нарисовать своего динозавра и собрать пазл-динозавр.



Кировская обл., г. Котельнич,
ул. Яранская, 1
тел. 8 (8332) 25-48-18
kpm@suminia.com
SUMINIA.COM



«Вятский художественный музей имени В. М. и А. М. Васнецовых»

Музей основан в 1910 году. У его истоков стояли художники Виктор Михайлович и Аполлинарий Михайлович Васнецовы и члены Вятского художественного кружка.

В здании музея располагаются постоянные экспозиции: «Древнерусское и церковное искусство XV – начала XX вв.», «Русское искусство XVIII – XIX вв.», «Русское искусство конца XIX – начала XX в.», «Дымковская игрушка XX – начала XXI в.»

Экспозиция музея раскрывает богатство и разнообразие русского искусства XV–XX веков: произведения живописи, графики, скульптуры, иконописи, декоративно-прикладного и народного искусства, фотографии. Жемчужинами коллекции являются работы В.Л. Боровиковского, С.С. Щукина, К.П. Брюллова, В.А. Тропинина, И.И. Шишкина, В.Г. Перова, В.М. Васнецова, И.Е. Репина, Ф.А. Васильева, В.И. Сурикова и других художников.

*г. Киров, ул. Карла Маркса, 70
тел. 8 (8332) 22-50-74
kirov-artmuzeum.ru, hrmuseum@yandex.ru*



Экспозиционный и выставочный отдел

Основан в 1963 году. Находится в самом центре города, в квартале от основного здания музея. Ежегодно здесь проводится около 20 выставок, представляющих различные виды и направления изобразительного искусства, архитектуру, фотографию, преимущественно современных художников и коллекционеров России и зарубежья.

*г. Киров, ул. Карла Либкнехта, 71
тел. 8 (8332) 22-50-71
kirov-artmuzeum.ru
hrmuseum@yandex.ru*



Отдел «Дом-музей художника Н.Н. Хохрякова»

Год основания музея: 1998. С 2008 г. это Музей-усадьба Н.Н. Хохрякова.

Дом-музей художника Н.Н. Хохрякова – памятник истории и культуры регионального значения. В здании сохранена анфиладная планировка, характерная для гражданской архитектуры первой половины XIX века.

В постоянную экспозицию включены картины, этюды, графические произведения Н.Н. Хохрякова, а также фотографии и мемориальные вещи, воссоздающие атмосферу дома, в котором жил и работал мастер.

*г. Киров, ул. Копанский переулок, 4
тел. 8 (8332) 22-50-72
kirov-artmuzeum.ru
hrmuseum@yandex.ru*

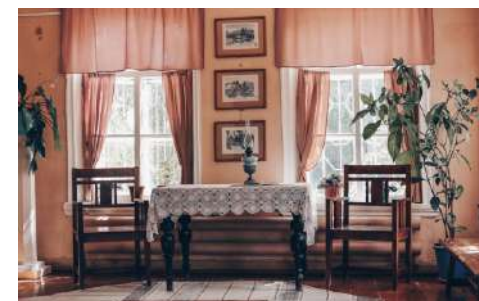


Филиал «Дом художников В.М. и А.М. Васнецовых «Рябово»

Село Рябово Кировской области – малая родина выдающихся русских художников Виктора Михайловича и Аполлинария Михайловича Васнецовых. В 1981 году здесь открылся мемориальный дом-музей художников. В настоящее время это музей, включающий в себя окружающую его природно-ландшафтную территорию. Центром является историческая часть села Рябово, где находятся дом семьи Васнецовых, усадьба с хозяйственными постройками, васнецовская липа, захоронения деда и родителей художников, Дом причта (1881 г.).

В мемориальной экспозиции музея представлены интерьеры детской, кухни, комнаты родителей, родословная и портреты членов семьи Васнецовых, архивные документы, произведения художников В.М. и А.М. Васнецовых.

*Зуевский р-н, с. Рябово, ул. Рябовская, 3
тел. 8 953 945 00 49
kirov-artmuzeum.ru, hrmuseum@yandex.ru*





«Музей К.Э. Циолковского, авиации и космонавтики»

Год основания музея: 1988. Музей располагается в двух зданиях.

В историческом здании, в котором проживала семья основоположника космонавтики Константина Эдуардовича Циолковского, открыты экспозиции, посвященные изобретениям Циолковского, его детским годам, проведенным в Вятке; истории авиации на Вятской земле; представлена продукция, изготавливаемая на местных авиапредприятиях. Космический центр имени Виктора Петровича Савиных – современное музейное пространство с экспозиционными залами, посвященными пилотируемой космонавтике, исследованию космического пространства, космонавту-земляку – В.П. Савиных, и цифровым планетарием.

г. Киров, ул. Преображенская, 14 и 16
тел. 8 (8332) 48-50-17
<https://dkc43.ru/>
<https://vk.com/cosmomuseum43>



«Музей истории Хлынова»

Основан в 2016 году В.И. Федяевым. Музей расположен в исторической части города, на территории постоянного двора XVII века и посвящен истории средневекового города Хлынова – предшественника Вятки и Кирова.

Практически любой экспонат можно взять в руки. Среди уникальных музейных предметов - макет Хлыновского кремля, реконструкция Хлыновского побоища, реконструкция средневекового оружия и костюма.

г. Киров, ул. Герцена, 15в
тел. 8 (8332) 71-19-61
музейхлынова.рф
hlynovgrad@yandex.ru



«Музей молока Кировского молочного комбината»

Музей молока основан в 2013 году как корпоративный музей Кировского молочного комбината.

Для посетителей доступны три экскурсионные программы:

1. «Откуда берется молоко».
2. «Кировский молочный комбинат. История и современность».
3. «Молочное производство».

Среди уникальных музейных экспонатов - два исторических макета, старинный работающий ручной сепаратор и корова, которую можно подоить при помощи доильного аппарата.

г. Киров, ул. Воровского, 105
тел. 8 (8332) 48-90-21
kmk-milk.ru
info@kmk-milk.ru

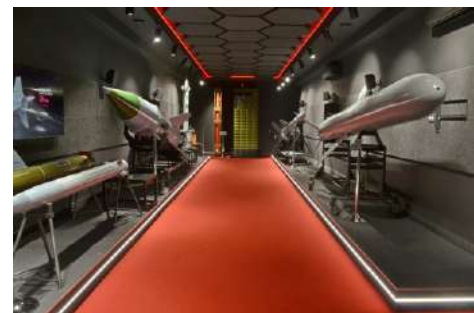


Акционерное общество «Вятское машиностроительное предприятие «АВИТЕК»

АО «ВМП «АВИТЕК» - входит в состав АО «Концерн ВКО «Алмаз-Антей». Основным направлением деятельности предприятия сегодня является производство специальной зенитно- ракетной техники, балочных держателей для вертолетов всех типов, средств спасения для пилотов.

Музей основан 22 декабря 1971 года. Обновленный музей открыт 24 июня 2020 года. В историческом, ракетном зале и зале авиационной и гражданской продукции расположены образцы продукции, выпускаемые заводом с 1946 по 2023 год. Заявки на экскурсию принимаются по предварительной записи.

г. Киров, Октябрьский пр-т, 1а
тел. 8 (8332) 74-03-44
www.vmpavitec.ru
trud@kmp43.ru





Информационно-выставочный зал АО «Электромашиностроительный завод «ЛЕПСЕ»

Открыт 4 ноября 1977 года под руководством директора предприятия, Героя Социалистического Труда, Почётного гражданина г. Кирова А.С. Большова (1914-1996). В 1985 году решением Министерства культуры РСФСР присвоено звание «Народный».

В залах представлены заводские награды, комплектующие для боевой авиации времён Великой Отечественной войны, образцы легендарной продукции: электроинструмент, кухонная техника, магнитофон «Олимп» и другое. Создана интерактивная «Книга почёта», куда занесены заслуженные работники завода.

г. Киров, Октябрьский пр-т, 24
тел. 8 (8332) 24-98-97
museum@lepse.kirov.ru
Lepse.com



Музей истории шоколада «Криолло»

Первый частный музей в городе Кирове. Основан в 2011 году. Основная часть экспозиции посвящена истории развития шоколадного дела в Европе, в России и в Вятке.

Экскурсия сопровождается дегустациями шоколада различных исторических эпох, а так же увлекательными мастер-классами. Изюминкой экспозиции является «шоколадная комната», где воспроизведены из шоколада огромные Дымковские игрушки. Частью музея также является шоколадная фабрика – где посетитель через стекло может увидеть процесс создания шоколадных изделий.

г. Киров, ул. Спасская, 15
тел. 323-323
info@vyatka-criollo.ru
vyatka-criollo.ru



Музей истории мороженого «Артико»

Музей основан 11 декабря 2015 года. Основная экспозиция - «История появления и производства мороженого во всем мире» об этапах производства мороженого в древности, а также о том, как холодное сладкое лакомство впервые попало на прилавки.

В числе уникальных предметов представлены меню обеда в дни коронации императора Александра III (27 мая 1883 года), выполненное художником Виктором Васнецовым, аппарат для производства мороженого с ручным приводом (1987 год). Аналогичных площадок в России не существует.

г. Киров, ул. Спасская, 15
тел. 8 (8332) 32-37-37
artico43.ru
artico43@mail.ru



Музей истории карамели «Леденцово»

Частный музей в городе Кирове. От создателей Криолло и Артико.

Основан в 2019 году. Музей представлен тремя залами: основной, карамельная комната с карамельными фигурами, вес которых достигает 50 кг., мастерская по мастер-классам для карамели.

В основном зале есть исторические экспонаты: упаковка, банки, фантики от конфет 70-ти летней давности, рубка для сахарных голов 18-го века.

г. Киров, ул. Спасская, 15
тел. 8 (8332) 32-33-22
Ledencovo43.ru
ledencovo43@bk.ru





«Музей истории развития железной дороги станции Киров»

Открыт 25 мая 1995 года в честь 100-летия с начала строительства первой железной дороги на Вятской земле.

Для посетителей открыты постоянные экспозиции: «Здание музея – загородный дом польского дворянина С.О. Якубовского», «Железнодорожный вопрос в Вятской губернии», «Оборудование и инструментарий железнодорожных профессий», «Железная дорога в годы Великой Отечественной войны».

На территории музея расположен главный экспонат - паровоз серии Эр 788-74.



г. Киров, улица Карла Маркса, 147
тел. 8 (8332) 60-21-79
vk.com/muzeumgzd

«Музей Вятского самовара»

Музей основан в 2016 году. Основатель Комаров Евгений Николаевич.

Единственный в регионе музей, посвященный истории русского самовара и самоварного кустарного производства на Вятке. Первый в России музей в формате 5D: экспозиции дополнены светом, объемным звуком, мультимедийными спецэффектами и эффектами осязания. Экспонаты разрешается трогать руками, более того, каждый из залов музея имеет свой запах. В музее представлена уникальная коллекция детских кукольных фарфоровых сервизиков конца 19, начало 20 века.

г. Киров, ул. Володарского, 99а
тел. 8 (8332) 25-55-30, 89128272160
[muzei-vyatskogo-samovara.pf](mailto:muzei-vyatskogo-samovara.pf@samovarvyatka@yandex.ru)
samovarvyatka@yandex.ru



«Кировский городской зоологический музей»

Кировский городской зоологический музей был открыт в 2005 году в здании дома культуры "Россия" в Нововятском районе города Кирова.

В 2011 году музею были выделены выставочные площадки в районе Зонального института, открытие которых состоялось в ноябре этого же года.

На сегодняшний день в зданиях, где располагается зоологический музей, проходят разнообразные тематические выставки и мероприятия, посвященные представителям фауны и флоры разных уголков нашей планеты.

г. Киров, ул. Ленина, 160
г. Киров, Нововятский р-н, ул. Советская, 17
(правое крыло ДК "Россия")
тел. 8 (8332) 33-02-07
zoovyatka@mail.ru



«Музей истории Вятской юстиции»

Музей является хранителем документов и артефактов, связанных непосредственно с историей юстиции на территории Вятской земли начиная с XVIII в., а также с историей Волго-Вятского института (филиала) МГЮА им. О.Е. Кутафина.

Уникальными музейными предметами являются служебная форма ст. следователя по особо важным делам Генпрокуратуры РФ генерал-майора Е.Н. Бакина, форменная одежда мирового судьи XIX века, печатная машинка 1939 г. Музейная экспозиция рассказывает о громких в масштабе страны делах, имевших отношение к вятской юстиции.

г. Киров, ул. Ленина, 99
тел. 8 (8332) 67-54-24, 8 901-419-09-10
msalkirov.ru/proforientacziionnye-meropriyatiya
pk@msalkirov.ru





«Зоологический музей кафедры экологии и зоологии им. А.И. Колеватовой»

Музей зоологии сформировался в 1965 году. Основой коллекции являются экспонаты, привезенные из разных концов страны и даже мира. Экскурсанты познакомятся с особенностями строения, образа жизни беспозвоночных и позвоночных животных. География экспонатов обширна: Тихий океан, Черное море, Северный ледовитый океан, Карибское море, озеро Байкал, Африка, Антарктида, Средняя Азия, Дальний Восток, Сибирь, Урал, Европейская территория нашей страны. Кроме экскурсий в музее проходят познавательные мастер-классы и квесты.

г. Киров, Октябрьский пр-т, 133, ауд. Б-434
тел. 8 (8332) 57-43-57
vgatu.ru/upravlenie-nauchnoj-raboty/muzejno-vystavochnyj-kompleks
k-ez@vgatu.ru



«Музей охотничьих трофеев Вятского ГАТУ»

Гордость музея «Охотничьи трофеи» – коллекция рогов практически всех парнокопытных бывшего Советского Союза.

Коллекция птиц уникальна качеством изготовления экспонатов и составом: самец, самка, птенец и яйцо.

В коллекции пушнины уникальный экспонат – это барсук-альбинос. Таких экспонатов в мире 4.

К редким относятся заяц-русак меланист, шкуры животных, занесенных в Красную книгу РФ – снежного барса и амурского тигра.

Визитная карточка музея – диорама животного мира Камчатского края.

Череп стеллеровой коровы самый ценный экспонат музея. Животное является безвозвратно вымершим. Во все мире таких скелетов всего 3.

г. Киров, Октябрьский пр-т 133
тел. 8 (8332) 54-86-33, 89127231004
vgatu.ru
info@vgatu.ru



«Музей истории Вятского государственного агротехнологического университета»

В музее представлены уникальные музейные предметы: методические материалы первой половины XX вв. по аграрному образованию и фото из студенческой жизни. Музей предназначен для профильного аграрного образования и аграрной науке в регионе.

г. Киров, Октябрьский пр-т, 133
тел. 8 (8332) 54-86-33
vgatu.ru
info@vgatu.ru



«Музей истории развития железной дороги станции Лянгасово»

Открыт в 1988 году при станции юных техников. В 1995 году получил статус филиала музея ст. Киров.

В музее собраны уникальные экспонаты и редкие документы, связанные с историей всех крупных железнодорожных предприятий узла Лянгасово.

г. Киров, мкр. Лянгасово,
ул. Лесная, 12
тел. 8 (8332) 60-65-75
dhtb3_muzeum@grw.vzd.ru





«Арбажский краеведческий музей»

Музей открыт 1 марта 2004 года, в здании бывшего волостного правления. В экспозициях музея представлены природа и история Арбажского района, крестьянский быт начала и середины XX в., народное творчество жителей района, памятные события истории района. Среди наиболее интересных и уникальных экспонатов - трактор «Фордзон-путиловец», стоящий на специальном постаменте перед музеем.



пгт Арбаж, ул. Свободы, 28
тел. 8 (8333) 02-18-36
arbmuzei.ru
arbmuzei@yandex.ru

«Белохолуницкий краеведческий музей»

Открыт 23 сентября 1980 года. В настоящее время в музее работают постоянные экспозиции. В числе уникальных экспонатов: коллекция чугунного художественного литья XIX – XX вв., клад медных монет 1758 – 1790 гг., коллекция минералов и горных пород, собранная инженером-геологом А.П. Вавиловым, коллекция искусственных кристаллов — подарок кристаллографа Л. М. Беляева. Сейчас музей располагается в историческом здании постройки 1893 года. Особую художественную ценность здания представляют чугунные литые конструкции парадного крыльца и парадной лестницы, демонстрирующие сложный рисунок и высокое мастерство местных литейщиков.



г. Белая Холуница, ул. Усатовой, 2
тел. 8 (8336) 44-30-88
bhmuzey.ru
bhmuzey@mail.ru

«Афанасьевский краеведческий музей»

Музей создавался на общественных началах по инициативе ветеранов-педагогов. 6 декабря 1988 года был открыт первый зал «Установление и укрепление Советской власти в Зюздинском крае». Официально открытие музея состоялось 26 марта 1989 года. В музее работают пять постоянно действующих экспозиционных залов «Старина. Быт», «Природа родного края», «Археология», «Боевая слава земляков», «Первые пятилетки». Наиболее интересны коллекции этнографии, нумизматики.



Афанасьевский р-н, д. Ичетовкины,
ул. Энергетиков, 10
тел. 8 (8333) 12-13-21
afanasievskiy-muzei.pf
afanasievo_museum@mail.ru

«Верхнекамский исторический музей Кировской области»

Верхнекамский исторический музей был открыт как музей истории завода «Кирскабель» 2 В музее действуют четыре зала: этнографический, исторический, зал боевой и трудовой славы, зал истории промышленности округа. Наибольший интерес вызывают минералы и окаменелости Вятско-Камского месторождения фосфоритов, коллекция предметов крестьянского быта. Филиал музея - Дом-музей Ф.Э. Дзержинского.



г. Кирс, ул. Набережная, 1
тел. 8 (8333) 92-09-48
vyatkamuseums.ru/kirs/
kirmsmuseum@yandex.ru



«Дом-музей Ф.Э. Дзержинского»

Основан 11 июня 1938 г. в доме, где в 1899 г. жил, находясь в ссылке, Ф.Э. Дзержинский. 11 сентября 2017 г. было открыто ещё одно здание.

Экспозиции исторического здания знакомят посетителей с историей Кайского края. Экспозиция нового здания рассказывает о жизни и деятельности Ф.Э. Дзержинского, истории органов государственной безопасности России.



Верхнекамский р-н, с. Кай
ул. Революции 1905 года, 16 и 14
тел. 8 (8333) 93-46-32
vyatkamuseums.ru/kay/

«Вятскополянский исторический музей»

Основан в 1965 году группой энтузиастов как народный краеведческий музей. В музее 4 зала, в которых размещены коллекции палеонтологии, археологии, предметов народного быта, нумизматики, документов и фотоматериалов. В структуру музея входят: мемориальный дом-музей Героя Социалистического труда, конструктора Г.С. Шпагина и музей истории завода «Молот».



г. Вятские Поляны, ул. Советская, 51
тел. 8 (8333) 46-28-12
<https://vp-museum.ru/>
vp-museum@yandex.ru



«Верхошижемский районный краеведческий музей им. А. Зайцева»

Музей основан 26 февраля 1972 года и носит имя основателя – фронтовика, краеведа А. Н. Зайцева.

Музей располагается в историческом здании, построенном в 1897 году. В экспозициях отражены быт и история края, растительный и животный мир, трудовые и ратные подвиги земляков.



пгт. Верхошижемье, ул. Горького, 3
тел. 8 (8333) 52-15-78
vk.com/shizhmamuseum
ok.ru/verkhoshi
olenka1@bk.ru

Музей головных уборов народов мира «Дом Шляп»

Открыт 30 января 2016 года. В музее представлены головные уборы, собранные в ходе 16 этапов кругосветной экспедиции «Hat Master» предпринимателями Валерием Смолюком и Олегом Уваровым.

Это около 1000 национальных, старинных и современных, этнических и дизайнерских головных уборов из 56 стран мира.



г. Вятские Поляны, ул. Ленина, 31
тел. 8 (8333) 47-90-90
8 (912)702-10-88



«Даровской районный краеведческий музей»

Музей основан в 1978 году, 23 года существовал на общественных началах, как музей комсомольской славы. Гордостью музея является зоологическая коллекция, которая имеет большую научную ценность.

В музее представлены экспозиции «Сельский быт», «Зал боевой славы».



пгт. Даровской, ул. Советская, 33
тел. 8 (8333) 62-20-49
darovskoi-museum.ru
darmuz@bk.ru

«Кильмезский районный краеведческий музей»

Открыт 1 октября 1992 года. Организатор и первый директор – член Союза журналистов СССР Л. И. Есипова. Здание музея постройки XIX века - одно из красивейших зданий Кильмези, бывший магазин, принадлежавший купцу И.М. Выгодчикову.

В музее несколько залов: истории, природы, выставочный зал, зал Боевой Славы и коллекционная комната. В экспозиции представлен клад, найденный в одном из домов, состоящий из 391 предмета — медные, серебряные монеты XIX в. Вызовут интерес экспонаты: мундир солдата царской армии, башмаки водолаза.



пгт. Кильмезь, ул. Советская, 70
тел. 8 (8333) 82-12-46
музей-кильмезь.рф
Krkm_rilmez@mail.ru



«Кикнурский краеведческий музей им. В.А. Шарыгина»

Музей открыт 3 июля 1960 года, носит имя основателя Виктора Алексеевича Шарыгина. Работают 5 постоянных экспозиций: «Флора и фауна района», «Быт старинной избы», «С/х орудия и обозный инвентарь 19-20 веков», «Кузница», «Зал воинской славы».

Уникальные экспонаты: автомобиль ГАЗ АА 1934 года выпуска, трактор СТК 1920-1930 гг. выпуска



пгт. Кикнур, ул. Красноармейская, 7а
тел. 8 (8334) 15-16-02
kik-museum.ru

«Музейно-архивный центр города Кирово-Чепецка»

Год основания музея – 1960. Создан по инициативе директора Кирово-Чепецкого химзавода Я.Ф. Терещенко. Собрание музея насчитывает более девяти тысяч предметов основного фонда. Особое место занимают мемориальные комплексы.

К услугам посетителей два выставочных зала, постоянная экспозиция «Кирово-Чепецк: вехи биографии», экскурсии, музейные занятия и разнообразные лекции. В стенах музея проводятся научные конференции и краеведческие чтения, проходят музыкальные и литературные вечера.



г. Кирово-Чепецк, пр-т Мира, 3
тел. 8 (8336) 14-41-59, 8 (8336) 14-26-45,
тел. 8 (8336) 14-62-65
www.gmvc.ru
k4museum@mail.ru



Культурно – просветительский центр «Вятская Корзина»

В музее знакомят с истоками и лучшими образцами самобытной народной культуры, коллекцией вятских и знаменитых российских промыслов. Основу выставочного фонда, составляют изделия корзиночного промысла, предметов фарфора и майолики, лаковой миниатюры и хохломской росписи, изделий косторезного промысла, бересты, соломки, соснового корня и т.д., подлинные предметы старины XI - начала XX в.в.



г. Кирово-Чепецк, ул. Мира, 13
тел. 8 (900) 520-78-25

«Музей истории крестьянства имени А.М. Ронжина»

Музей открыт в 1972 году. Удостоен звания народный. У истоков музея стояли краевед Н.П. Борцов и председатель колхоза «Искра», Герой Социалистического Труда А.М. Ронжин.

В 1993 году музей реорганизован в «Музей истории крестьянства» Котельничского района. Основная часть экспозиции посвящена истории крестьянства района и даёт наглядное представление о жизни крестьян вятской деревни, об истории передовых хозяйств, его лидерах. В музее собран комплекс экспонатов о народной артистке СССР А.В. Прокошиной, председателе колхоза «Искра», Герое Социалистического Труда А.М. Ронжине, первом Почетном гражданине Кировской области, дважды Герое Социалистического Труда А.Д. Червякове.



Котельничский р-н, п. Ленинская Искра,
ул. Садовая, 3
тел. 8 (8334) 23-13-72
mik-museum.ru
mik_museum@mail.ru

«Котельничский краеведческий музей»

Первое упоминание о музее относится к 1912 году, а в официальных источниках Котельничский уездный музей впервые упоминается в 1917 году. В 1926 году во время пожара все фонды музея сгорели, но музей был восстановлен за счет пожертвований местного населения и Вятского губернского музея краеведения.

Первый этаж музея занимает экспозиция, посвящённая истории города и Алексеевской ярмарки, «Зал Боевой Славы» и комната писателя-земляка Л.Н. Рахманова.

На втором этаже представлен купеческий и мещанский быт, экспозиция «Универсальный магазин» и зал советского периода, демонстрирующий интерьеры комнат котельничан 50-80-х гг.



г. Котельнич, ул. Ленина, 3
тел. 8 (8334) 24-22-46
kkmuseum.ru
kkmuseum@yandex.ru

«Куменский районный краеведческий музей»

Музей открыт 9 мая 1991 года.

Постоянные экспозиции: «Животный мир», «Русская изба», экспозиция, посвящённая поисковому отряду «Долг», а также комната художника А.В. Фищева.



п. Кумены, ул. Гагарина, 3
тел. 8 (8334) 32-13-74
kum-muzei@mail.ru



«Лальский историко-краеведческий музей»

Музей создан в 1990 году. Расположен в особняке постройки 1880-х гг., принадлежавшем С.М. Прянишникову, директору Лальской бумажной фабрики.

Экспозиции музея знакомят с историей Лальска. Здесь можно увидеть интерьер дома Прянишниковых кон. XIX - нач. XX в. и русской северной избы, ознакомиться с процессом обработки льна и обширной коллекцией русского народного костюма, полотенец, прялок; узнать об истории развития бумажного производства в Лальске, о Лальском районе в годы Великой Отечественной войны. Имеются богатые коллекции русского народного костюма, полотенец, прялок.

пгт. Лальск, ул. Ленина, 40
тел. 8 (8334) 65-64-58
lalskiimuzei.esgms.ru
lalskiimuzei@mail.ru



«Лебяжский краеведческий музей»

Музей открыт 8 мая 2000 года, находится в здании 1930-х годов постройки. В настоящее время в музее 8 экспозиционных залов: зал природы, зал истории, «Крестьянская изба», «Крестьянский двор», экспозиция «История образования Лебяжского района», «Зал Боевой Славы», «Белый квадрат» - экспозиция картин Г.И. Лучинина и выставочный зал.

пгт. Лебяжье, ул. Советская, 15
тел. 8 (8334) 42-05-69
cool.galina20132@yandex.ru



«Малмыжский краеведческий музей»

Музей открыт в октябре 1920 года по инициативе известного ученого-археолога М.Г. Худякова.

В музее 8 экспозиционных залов. В них представлены интереснейшие и уникальные экспонаты: предметы быта, картины, монеты, оружие и многое другое.

г. Малмыж, ул. Чернышевского, 1
тел. 8 (8334) 72-25-74
mal.muzej@yandex.ru



«Мурашинский краеведческий музей»

Музей был открыт в 2004 году благодаря поддержке редакции районной газеты «Знамя труда».

Многие экспонаты были собраны лично главным редактором Л.С. Сусловой в ходе журналистских поездок по району. В музее представлены экспозиции: «Город сегодня, город вчера», «Дорогами войны», «Русская изба», «Зал трудовой славы», картины и изделия народных промыслов мурашинских мастеров.

г. Мураши, ул. Кирова, 23
тел. 8 (8334) 82-27-87
muz613710@mail.ru





«Музей истории Синегорского края»

Музей создан в 1992 году.
Экспозиции: «Предметы крестьянского труда и быта», «Страницы ратного пути», «От Синеи Слуды к Синегорью», «Из истории Синегорской школы», «Ермил Иванович Костров» и «Развитие промышленности края». Уникальными музейными предметами являются: матросская роба Рыболовлева, служившего на броненосце «Потемкин», солдатская гимнастерка и пилотка разведчика С.И. Куликова, иконы Петропавловской церкви с Синегорье, солдатские награды, наградные документы, письма с фронта и т.д.

Кировская обл., Нагорский р-н,
с. Синегорье, ул. Октябрьская, 25
тел. 8 (8334) 97-12-74
vk.com/club194354549
mkousinegorye@mail.ru



«Опаринский краеведческий музей»

Музей основан в 1999 году по инициативе Совета ветеранов при поддержке организаций и администрации района. В музее несколько постоянных экспозиций: «Крестьянская изба», «Жемчужина вятского севера (Никольская церковь 1717г)». Представлены коллекции самоваров, керосиновых ламп, гармошек, изделий народных промыслов.

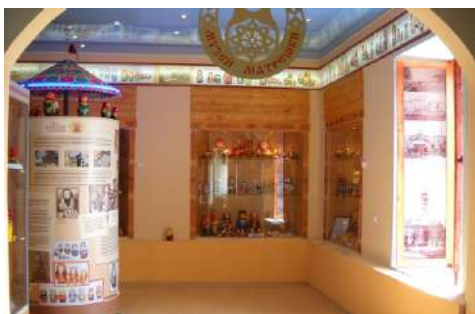
пгт. Опарино, ул. Первомайская, 3
тел. 8 (8335) 32-21-55
muzei-oparino.usite.pro
muzeioparino@mail.ru



«Нолинский краеведческий музей»

Музей краеведения был образован в 1924 году В. Емельяновым. В 1954 году музей был закрыт, в 1994 году музей вновь возрождается стараниями нолинчан. В музее представлены экспозиции: «Природа Нолинского района», «Купеческая комната», «История радиотехники», «Крестьянская изба», «Музей матрешки», «Комната боевой славы», «История образования», «Музей пряника и лимонада», «Назад в СССР», «Дзержинский в Нолинске».

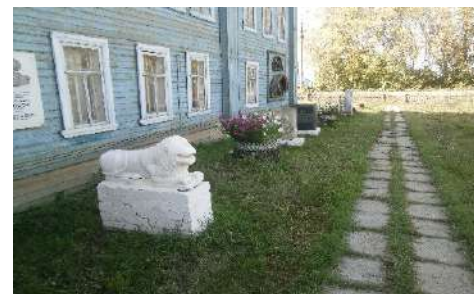
г. Нолинск, ул. Ленина, 30
тел. 8 (8336) 82-11-82
nolinsk-muzeum.ru
olinsk-museum2012@yandex.ru



«Оричевский краеведческий музей»

Музей открыт 6 мая 1995 г. Гордость музея - коллекция картин Пономарёвых, коллекция изделий из капокорня, скульптура В.П. Румынина. В музее хранится Знамя Ленина-Сталина, которым был награжден район в 1941 г. за успешно проведенную мобилизацию граждан в ряды РККА. Интерес вызывает экспозиция, посвященные космонавту-100 В.П. Савиных и заслуженной артистке РФ Л.И. Бажиной. Популярностью пользуются залы «Этнография», «Купеческий быт», «Заселение района», «Животный мир», зал Боевой славы.

пгт. Оричи, ул. Колхозная, 27
тел. 8 (8335) 42-23-94
orishi_museum@bk.ru
vyatkamuseums.ru/orichi





«Орловский краеведческий музей»

В марте 1919 года был открыт Орловский народный музей. В 1952 он был ликвидирован, в 1984 году был открыт вновь на общественных началах.

Сейчас музей находится на втором этаже старинного купеческого особняка XIX в., который является объектом культурного наследия федерального значения «Усадьба купца Кузнецова». В музее 4 экспозиционных зала. Вниманию посетителей представлены экспонаты, рассказывающие об истории Орловского уезда, о местном купечестве, о природе и народных промыслах района. Память о подвигах земляков хранит экспозиция «Зал боевой славы». Музей включает в себя отдел «Крестьянский быт», где представлены 3 зала предметов быта крестьян XIX–XX века.

г. Орлов, ул. Орловская, 60
тел. 8 (8336) 52-23-09
orlovmur.ru
orlovmuzeum1992@mail.ru



«Подосиновский краеведческий музей»

Музей основан в 1990 году. В его состав входят экспозиции «Заселение края», «Крестьянская изба», «Обработка льна», «История церквей», «Зал Памяти». Экспозиция по истории медицины расположена в Доме земского врача Н.В. Отрокова (ул. Советская, 93). Уникальным является макет барки XIX века. В нем расположена экспозиция по истории Подосиновской пристани, путей сообщения на Русском Севере, речного судостроения.

пгт. Подосиновец, ул. Советская, 91
тел. 8 (8335) 12-11-37
pkm2013.ru
pkm2003_5454@mail.ru



«Пижанский краеведческий музей»

Музей открыт 29 марта 1991 года в здании бывшего волостного правления.

Сегодня в музее представлены экспозиции «Далекое прошлое нашего края», «Развитие района с 1917 по 1941 год», «Пижанцы в годы суровых испытаний», «Природа Кировской области», «Прошлое - настоящее», «Советская квартира», «История техники».

Интересны коллекция марийского и русского народного костюма, нумизматики, этнографии.

пгт. Пижанка, ул. Октябрьская, 8
тел. 8 (83355) 2-11-39
muzeum.ru/M857
muzei-pijanka@yandex.ru



«Дом-музей И.С. Конева»

Дом - музей И.С. Конева открыт в 1977 г. в доме, где родился Маршал Советского Союза, дважды Герой Советского Союза. В комнатах воссозданы условия, когда здесь проживал полководец, представлены личные вещи, документы и фотографии, переданные семьей. Рядом с домом-музеем в 1950 г. установлен бюст И.С. Конева (скульптор Е.В. Вучетич)

Подосиновский р-н, д. Лодейно,
ул. им. Конева, 8а
тел. 8 (8335) 16-16-18
vyatkamuseums.ru/dmkoneva/





«Санчурский краеведческий музей»

Основан в ноябре 1967 года как школьный музей. В 1985 году присвоено звание «народный», а с 1988 года стал государственным. Историческая экспозиция музея охватывает период с 1584 года по настоящее время. Музейные коллекции представлены в четырех залах: исторический, зал Боевой славы, зал народного творчества, зал почетных граждан.

Экспозиция оснащена современным мультимедийным оборудованием, дополнена богатым документальным архивным фотоматериалом. Наиболее ценным является фонд Главного маршала авиации К.А. Вершинина, галерея портретов участников Великой Отечественной войны и тружеников тыла Санчурского района.

пгт. Санчурск, ул. Ленина, 2
тел. 8 (8335) 72-15-97
olga.museum@mail.ru



«Дом-музей Яна Райниса»

Открыт 19 мая 1992 года.

В музее размещены экспозиции, посвященные латышскому поэту Яну Райнису и писателю-земляку А. Грину. Во дворе дома сохранилась хозяйственная постройка XIX в. - каретник.

г. Слободской, ул. Вятская, 24
тел. 8 (8336) 24-61-40
vk.com/rainis_slob
vyatkamuseums.ru/slobodskoy/rainis_slob@mail.ru



«Слободской музейно-выставочный центр»

Гордостью музеев является художественная коллекция, имеющая мировое значение, изделия слободских умельцев XVII-XX вв., этнографическая коллекция культуры русского, удмуртского, и татарского народов. В собрании - предметы быта XVII-XX вв., археологическая коллекция, фонд редкой книги, коллекция храмовой деревянной скульптуры.

Краеведческий музей был открыт в мае 1921 года. Расположен в купеческом особняке к. XVIII – н. XIX вв. В музейный комплекс входят деревянная церковь во имя святого Михаила Архангела, построенная в 1610 г. и колокольня Спасо-Преображенского собора (1822-1824 гг.)

г. Слободской, ул. Советская, 91
тел. 8 (8336) 24-12-67
vyatkamuseums.ru/slobodskoy/smvc1921@mail.ru

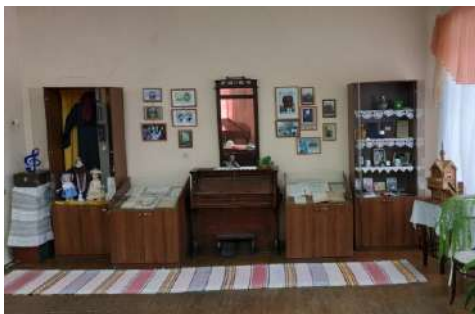


«Музей-усадьба ак. А.Н. Бакулева»

Открыт 20 декабря 1991 года. Это единственный мемориальный музей медицины в Кировской области, и единственный в России музей медицины, который восстановлен в загородном усадебном комплексе.

Слободской р-н, д. Бакули, 20
тел. 8 (8336) 24-41-70
vyatkamuseums.ru/slobodskoy/smvc1921@mail.ru





«Музей семьи Чайковских»

Музей открылся 8 октября 2008 г. в детской школе искусств им. П.И. Чайковского.

В экспозиции собраны старинные вещи быта XVIII-XIX в.в, старинные ноты, старинные книги, фотографии, документы. Большой вклад в становлении музея внес петербургский композитор, заслуженный работник культуры Н. А. Хотунцов.

В 2022 г. музей посетил наследник семей Чайковских, Фон-Мекков - Давыдовых — Денис Андреевич Фон Мекк.

Уникальные музейные предметы: фисгармония из Германии, платье XIX в. из дома Хотунцовых, в котором бабушка Николая Анатольевича была на премьере оперы «Мазепа»



г. Слободской, ул. Горького, 4
тел. 8 (8336) 24-17-12, 8 (8336) 24-16-87
slobdshi.kir.muzkult.ru
dshislob1@mail.ru

«Музей истории промплощадки кожевенно-обувного производства пос. Вахруши»

Музей образован в 2000 году и расположен на территории ООО «Вахруши-литобувь». Экспозиция музея включает историю развития кожевенного производства в селе Вахруши с середины XVIII в. до нашего времени.

Уникальными экспонатами музея являются: внутренний трудовой распорядок для работающих артели Вахрушевых и табель взысканий и наказаний начало XX века, альбом с образцами материалов, применяемых для пошива обуви с 1938 г.



Слободской р-н, пгт Вахруши,
ул. Ленина, 5
тел. 8 (8336) 23-13-32
ooovlo.ru
office@ooovlo.ru



Музей «Красный якорь» центр истории и корпоративного развития

Открытие музея состоялось 28 сентября 2000 года, с 01 июля 2023 года музей носит статус центра истории и корпоративного развития предприятия.

В музее действует постоянная экспозиция «Трудовая слава», которая охватывает трехвековую историю предприятия.

Среди уникальных экспонатов - спички XIX века, авиафанера, фотографии, документы и предметы Великой Отечественной войны, найденные при раскопках в Ленинградской области. Посещение музея посетителями осуществляется по предварительной записи.



г. Слободской, ул. Советская, 132
тел. 8 (8332) 43-22-01, добавочный 1550

«Советский краеведческий музей»

Открыт 16 июня 1910 г. по инициативе краеведа А.С. Лебедева, с 2004 г. носит его имя. Музей обладает уникальными этнографической и нумизматической коллекциями.

Изюминкой музея являются иконы, выполненные для Успенской церкви в сл. Кукарке польским художником Эльвио Андриолли в 1863 г.



г. Советск, ул. Малькова, 6
тел. 8 (8337) 52-24-97
совмузей.рф
sovmuzeum@yandex.ru



«Сунский историко-краеведческий музей»

Открыт в 1996 году. Работают постоянные экспозиции: «Быт и ремёсла крестьян», «Сельская лавка», «Школьный класс», «Бескозырка да верный бушлат», «Отчизны верные сыны» и «Васнецовский зал».



п. Суна, ул. Советская, 31 (2-й этаж)
тел. 8 (8336) 93-00-19
sunskiy-muзей.pф

«Тужинский краеведческий музей»

Музей открыт 4 ноября 1989 г., его основатель – А.А. Кожевников, дважды отличник народного просвещения, учитель Тужинской средней школы, ветеран Великой Отечественной войны, Почетный гражданин п. Тужа.

В музее 5 тематических залов: истории Тужинского района, Трудовой Славы, Боевой Славы, природы, истории крестьянского быта.



пгт. Тужа, ул. Фокина, 3
тел. 8 (8334) 02-15-45
tuzhamuзей.ru
tuzhamuзей@mail.ru

«Музей Крестьянского быта»

Музей открыт в августе 2023 года в родовом гнезде русских художников Васнецовых. Построен семьей Зворыгиных. В музее собраны предметы, которые использовались в быту крестьян XIX–XX вв., а также родословные великих художников.



Сунский р-н, с. Ошеть
тел. 89195239494
zvorygina-ultrax@yandex.ru

«Унинский краеведческий музей»

Музей открыт 3 января 1991 года. В музее 6 экспозиционных залов: «Этнография», «Крестьянская изба», «Зал боевой и трудовой славы», «Назад в СССР», «Природа», «Время и музыка». Музей гордится коллекциями монет и денежных знаков, национальными костюмами русских и удмуртов, изделиями декоративно-прикладного творчества из глины, дерева, лозы. Особый интерес представляют экспонаты, раскрывающие духовную культуру старообрядцев: уникальные старопечатные книги, кресты, иконы, лестовки. Также интересна для посетителей коллекция картин унинских художников.



пгт. Уни, ул. Кирова, 18
тел. 8 (8335) 92-11-60
museum-uni.ru
museum-uni@mail.ru



«Уржумский краеведческий музей им. Н.Н. Арбузовой»

Музей открыт 15 ноября 1927 года. Его основателем и первым руководителем стал Евгений Измайлович Долгушин. В 1980 году Уржумскому краеведческому музею присвоено звание «Народного», а в 1988 году он вошел в состав Государственного объединенного музея. В музее 8 постоянных экспозиций. Отдельный зал посвящен развитию и современному состоянию промышленности и сельского хозяйства в Уржумском районе.

Уникальные музейные предметы:

- Ковш-братина Спасо-Преображенского мужского общежительного Цепочкинского монастыря (1624-1724 гг.). Фисгармония 19 века В.А. Домрачевой.
- Напольные часы лесопромышленника С.И. Стародубцева, изготовленные в середине 19 века.

г. Уржум, ул. Чернышевского, 20
тел. 8 (8336) 32-11-86
vk.com/urzumkraevedmuz



«Мемориальный музей С.М. Кирова»

Решение о создании музея в г. Уржуме - родине С.М. Кирова - было принято на V районном съезде Советов в декабре 1934 года. Спустя год, 1 декабря 1935 года, после реставрации дома, в котором родился Сергей Костриков (Киров), открылся музей. В 1972 году был открыт пристрой к музею в мемориальном здании, возведенном по проекту главного архитектора Кировской области И.М. Сеницы.

В музее представлена постоянная экспозиция - домик семьи Костриковых, в котором провел детство С.М. Киров, с предметами, воссоздающими быт того времени. Уникальны личные вещи Кирова, письма, а также ружье, принадлежавшее С.М. Кирову.

г. Уржум, ул. Кирова, 70
тел. 8 (8336) 32-12-39



«Фаленский краеведческий музей»

Музей основан в 1998 году. В музее представлены экспонаты по истории родного края, о земляках — участниках Великой Отечественной войны.

Фаленский район – родина выдающегося мастера художественной фотографии С.А. Лобовикова. В музее можно увидеть его фотографии.

пгт. Фаленки, ул. Свободы, 87
тел. 8 (8333) 22-13-49
muzeykraeved.fal@yandex.ru



«Шабалинский краеведческий музей»

Музей был основан в 1988 году, а первая экспозиция открылась 9 мая 1990 года. Среди уникальных музейных предметов - пулемёт «Максимус», бивень мамонта и другие экспонаты.

пгт. Шабалино, пл. Ленина, 2
тел. 8 (953) 13-70-807
vk.com/club195038733



«Яранский краеведческий музей»

Открыт в 1895 г. как Земский кустарный музей в помощь мастерам-ремесленникам для сбыта своей продукции. Музей обладает уникальными экспонатами: деревянный велосипед Я.В. Санникова, «круговая тетрадь» сочинений, метрические книги Троицкой церкви г. Яранска, Сердежского прихода XVIII-XIX веков, коллекция работ художников-авангардистов начала XX века, нумизматическая коллекция. Вызывают живой интерес посетителей экспозиции: «Под сенью святых хоругвей», «Яранск на рубеже XIX-XX веков».

*г. Яранск, ул. Кирова, 9
тел. 8 (8336) 72-14-50*

